

Cercetările arheologice din vara anului 1980 de la Șirna, jud. Prahova, au continuat pe același promontoriu denumit „Fîntina lui Hîrțu“, unde s-au efectuat săpături în campaniile anilor 1977—1979, prin deschiderea a două secțiuni (S.VII și S.VIII) în lungime de peste 40 m fiecare.

Ca și în secțiunile anterioare, cele mai vechi urme de locuire interceptate în cele două secțiuni amintite datează din epoca bronzului (culturile Monteoru și Tei), constînd din fragmente ceramice specifice, dispersate pe o suprafață relativ mare, fără a fi identificate, pînă în prezent, în zona cercetată, locuințe sau alte obiective de epocă. Potrivit constatărilor mai vechi, se pare că locuirea din epoca bronzului se concentrează spre vest de punctul cercetat în vara anului 1980, la circa 100 m de Secțiunea VIII.

Nivelului de locuire din epoca bronzului îi succed, într-o dinamică sensibilă, evidențiată și de rezultatele din campaniile anterioare, așezări alcătuite din locuințe și obiective cu caracter economic (cupatoare de redus minereul de fier, cupatoare de utilitate casnică) ce datează din perioada secolelor III—XI e.n. după cum urmează.

Față de situația din S.IV, unde nivelul de locuire din secolele III—IV a fost mai bine prins, în S.VII și S.VIII acest nivel se reduce la cîteva vestigii (fragmente ceramice, fragmente din pereții unui cuptor de utilitate casnică). Semnalăm în mod deosebit descoperirea unei monede emise în localitatea Deultum din Tracia de către Filip Arabul-fiul și a unei fibule de bronz măsurînd 0,08 m (deschiderea de la arc la locul de întoarcere a piciorului fibulei), de tipul celor cu piciorul întors pe dedesubt, dar deosebindu-se de cele din această categorie prin dimensiuni (lungime și grosime). În ceea ce privește moneda, ea are un diam. de 23 mm, în greutate de 5,35 gr și prezintă pe avers inscripția: M IUL PHILIPPUS CAES (capul împăratului radiat dreapta); pe revers: COL FL PAC DEULT (în exergă Zeus șade pe tron cu patera în dreapta și cu sceptrul în mîna stîngă; jos vulturul). Moneda este perforată la margine, fapt care presupune o folosire a ei în afara funcției din circuitul economic. Într-o vreme posteroară anului ei de emisie, adică posteroară mijlocului secolului al III-lea. Această situație cronologică (termenul *postquem*) ar data cu mai multă precizie și fibula amintită, deci începînd cu a doua jumătate a secolului al

III-lea. Cît privește limita superioară în timp a utilizării fibulei și a noii funcțiuni a monedei, aceasta este indicată de nivelul a două locuințe surprinse în cele două secțiuni care se adîncesc de la baza stratului în care au fost găsite fibula și moneda. Cele două locuințe identificate în S.VII și S.VIII sînt de tipul bordeiului adîncit pînă la 0,70 m, măsurat de la nivelul stratului vegetal actual și de circa 0,40 m de la nivelul de călcare al epocii respective (fig. 1). Forma lor diferă oarecum: una are o formă ovală cu diametrul mare de 2,80 m, cel mic de 2 m; cealaltă de dimensiuni mai mari, de formă poligonală cu colțurile ușor rotunjite, cu laturi de 3,20 m lungime. Ca elemente comune, ambele locuințe au amenajate în interior vetre ovale deschise, cu diametrul mare de 0,60 m și cel mic de 0,40 m, ușor adîncite în podeaua locuinței (3—4 cm); la una din locuințe, vatra este plasată, oarecum, pe latura de nord; la cealaltă, vatra este amenajată în colțul de sud-vest. În general, locuințele sînt sărace în materiale, ceramica fiind cea mai numeroasă. Au fost scoase la iveală fragmente ceramice cenușii și roșietice lucrate la roata rapidă, cu pasta bine frămîntată, unele ornamentate cu val dublu și striuri ce se încadrează în cultura Sintana de Mureș, deci în secolul al IV-lea e.n. Această varietate ceramică apare totuși sporadic în comparație cu cea lucrată cu mina, dintr-o pastă mai puțin îngrijită, atît în ceea ce privește calitatea pastei cît și a degresantului introdus și chiar a arderii ei. Este incontestabil vorba de o degradare a ceramicii de tip Sintana, cu mențiunea că forme ale acesteia continuă să fie realizate, dar cu mina sau, în cel mai fericit caz, cu roata înceată. Ne referim în special la castroane și farfurioare atît de evidente în cultura Sintana, acum degradate ca realizare tehnică.

O apariție ce părea pînă acum neobișnuită pentru această vreme, fiind considerată specifică, în exclusivitate, slavilor, o constituie tipsia sau tigăița confectionată din lut cu mina, cu margini scunde și drepte și cu fundul plat, neconfundabilă cu castronașele sau farfurioarele amintite deja, întîlnite mai în toate epocile. Un mare fragment dintr-o asemenea tipsie a fost găsit într-una din cele două locuințe, alături de alte fragmente mai mici (fig. 2). Cum, potrivit caracteristicilor ceramicii aparținînd celor două locuințe (degradarea tehnică vădită a tipurilor ceramice Sintana de

Mureș), datarea locuințelor se situează post 376, fiind suprapuse de nivelul altor locuințe din secolele V—VI, apariția tipsiei infirmă caracterul exclusiv etnic al acesteia atribuit pînă acum slavilor, tipsia întîlnindu-se, deci, și la populația autohtonă din secolul al IV-lea și al V-lea în zona sud carpatică.

Nivelului de locuire din sec. IV—V îi aparțin și trei cuptoare de redus minereul de fier, amplasate spre pantă, la marginea așezării din sec. IV—V. Din cuptoare se păstrează creuzetul, restul construcției fiind distrus de locuirile ulterioare și de lucrările agricole. Ca dimensiuni, cuptoarele aveau diametrul creuzetului, la nivelul păstrat, de 20—25 cm, iar ca adîncime 15—20 cm. Întregul creuzet era căptușit cu o crustă de fier de 5 cm grosime, interiorul lui fiind încărcat cu bucăți de zgură și lupe de fier rezultate din procesul de reducere a minereului respectiv. Peretele creuzetului prezenta o puternică arsură în grosime de 10 cm pe alocuri. Potrivit observațiilor din teren, cuptoarele au funcționat succesiv, ele fiind însă contemporane ca epocă. Succesiunea se datorește distrugerii cuptorului după fiecare șarjă și construirea alături a altuia nou, fapt care demonstrează că aceste tipuri de cuptoare nu prezentau deschideri laterale pentru evacuarea zgurii, a încărcăturii acestuia în general, fiind tipuri de cuptoare care funcționau pe baza curentului de aer introdus natural sau artificial, deși fragmente din fluierul foalelor n-au fost găsite pînă în prezent în cuptoarele cercetate.

Complexul de cuptoare și cele două locuințe datînd din secolele IV—V au fost deranjate de un nivel de locuire din etapa imediat următoare. Este vorba de trei locuințe ușor adîncite (0,20—0,30 m) avînd aceeași orientare (N—S) prinse în cele două secțiuni (S.VII și S.VIII). Locuința din capătul de sud al secțiunilor, care interceptează locuința din nivelul anterior (secolele IV—V) și cea din capătul de nord au aceleași dimensiuni (3,25/3,50 × 2,20 m) și chiar aceeași formă (ușor dreptunghiulară). Fiecare locuință este prevăzută cu un cuptor de uz casnic amplasat pe latura de N, construit din interiorul locuinței în afară, diametrul vetrei măsurînd 0,40 m. Cuptoarele s-au păstrat aproape în întregime, doar partea superioară a boltei a fost afectată de plug (vezi fig. 1). Ca deosebire, se remarcă faptul că gura cuptorului locuinței din capătul de sud al secțiunilor a fost întărită cu două cărămizi de tip roman, bine arse, în scopul protejării gurii acestuia. A treia locuință prezintă aceeași

orientare și dimensiuni ca celelalte două, cuptorul fiind amplasat și aici pe latura nordică, scobit din interior în afară. Însă acest cuptor, păstrat intact cu boltă cu tot, diferă ca dimensiuni de celelalte, diametrul vetrei măsurînd 0,60 m, iar înălțimea gurii 0,40 m; înălțimea de la bază (vatră) de 0,50 m. Bolta cuptorului, păstrată pe o lățime de 10 cm, era lutuită în zona gurii. În fața cuptorului, pe o zonă circulară cu diametrul de 0,80 m, se afla cenușarul puternic ars, ca și vatra. În interiorul locuințelor a ieșit la iveală o mare cantitate de fragmente ceramice lucrate la roată și cu mîna, acestea din urmă predominînd vizibil. Ceramica lucrată cu mîna prezintă în pastă cioburi pisate și alte ingrediente, alături de ea însă găsindu-se și ceramică mai bine lucrată, cu unele tipuri moștenite din fondul anterior de tip Sintana cum sint, de pildă, cistronașele și farfurioarele. Caracteristicile prezentate de ceramică datează acest nivel de locuire în secolele V—VII, fără a putea deosebi, deocamdată, eventuale etape de locuire în cadrul acestei mari perioade. Alături de ceramică se remarcă cîteva fusaiole bitronconice din lut, fragmente de cuțite din fier, torți și urechi de căldări, precum și un fragment dintr-un tipar de piatră, pe care se observă resturile unor linii sinuoase adîncite în piatră. Acestui nivel de locuire îi aparține și un alt cuptor distrus pînă la vatră de lucrările agricole, asemănător însă cu celelalte, care se pare că era amenajat în afara locuințelor, fiind prevăzut cu o groapă de deservire, precum și un cuptor de redus minereul de fier. Observațiile stratigrafice făcute la acesta din urmă demonstrează că creuzetul acestuia a fost realizat în nivelul secolelor III—IV și IV—V, pe care le interceptează. Cuptorul prezintă cam aceleași caracteristici ca și cele din secolele IV—V; diametrul la nivelul de păstrare a creuzetului măsoară 0,45 m (inclusiv pereții acestuia), adîncimea fiind de 0,25 m. Și aici interiorul creuzetului prezintă o crustă de fier continuă, de 3—4 cm grosime. O bucată din peretele construit la suprafața solului se află prăbușită în interiorul cuptorului (fig. 3).

În sfîrșit, ultimul nivel de locuire este reprezentat printr-o locuință Dridu de formă rectangulară, măsurînd 3,20 × 2,30 m. În interior, spre latura nordică, avea amenajat un „pietrar” din care au mai rămas doar unele pietre și, evident, o mare cantitate de ceramică prezentînd caracteristicile bine cunoscute ale acestei etape culturale (secolele VIII—X).

Potrivit datelor de pînă în prezent, centrul așezării de tip Dridu se plasează ceva mai la

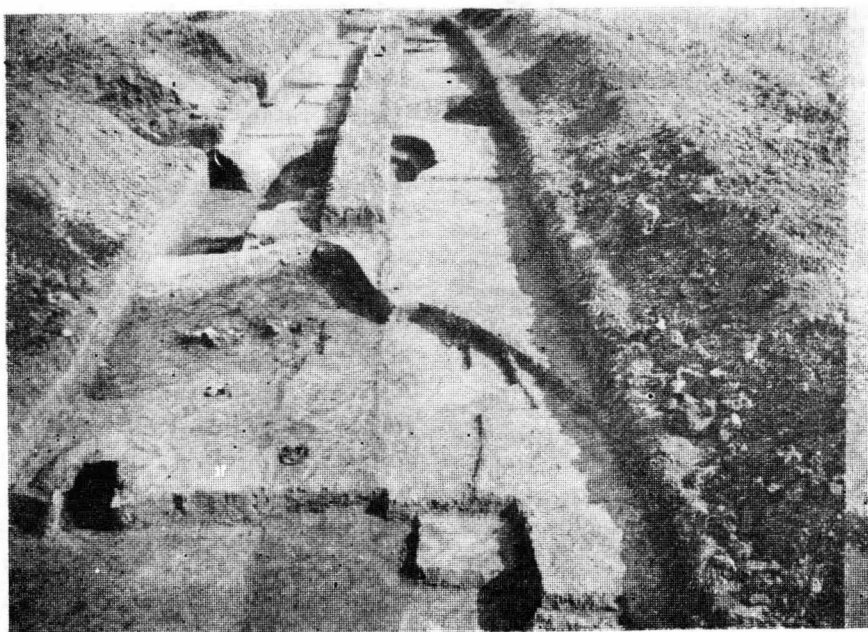


Fig. 1. Șirna—Prahova. Vedere generală a secțiunilor VII și VIII.

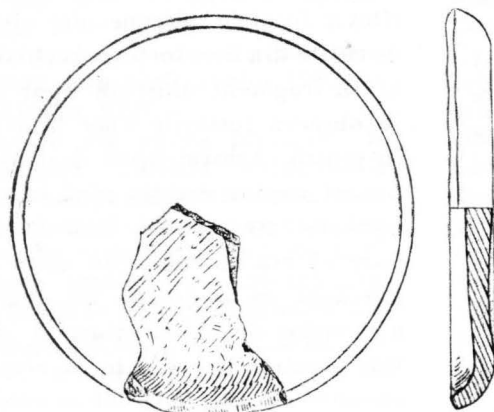


Fig. 2. Șirna—Prahova. Fragment ceramic lucrat cu mîna, datînd din secolele IV—V e.n.

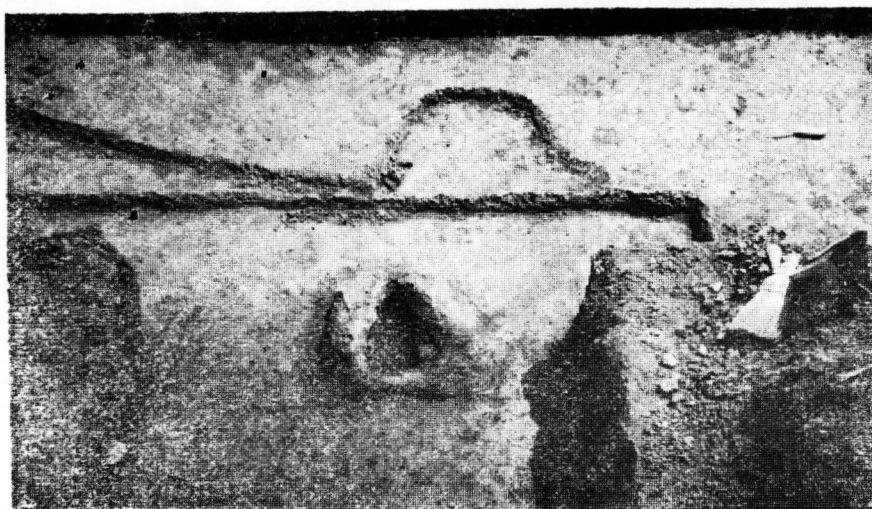


Fig. 3. Șirna—Prahova. Cuptor de redus minereu de fier datînd din secolele V—VII e.n.

vest față de această locuință, care aparține mai mult periferiei așezării; zona în care au fost deschise secțiunile din 1980 a fost locuită mai cu seamă de comunitățile din secolele IV—V și V—VI.

RESULTATS DES FOUILLES ARCHÉOLOGIQUES DE ȘIRNA—PRAHOVA

RÉSUMÉ

Les fouilles effectuées en 1981 à Șirna dép. Prahova (les sections VII et VIII) ont mise en évidence des huttes en datant des III^e—IV^e siècles, IV^e—V^e siècles, V^e—VII^e siècles et des VIII^e—IX^e siècles.

Parmi les objets découverts, il faut mentionner une monnaie du III^e siècle frappée par l'empereur Aurélien à Deultum et, aussi, des fibules en bronze des III^e et du début du IV^e siècle.

Tout à fait remarquables sont les fours (fourneaux) à réduire le minerai de fer (1 exemplaires des IV^e et V^e siècles) de petites dimensions.

EXPLICATION DES FIGURES

Fig. 1. Șirna—Prahova. Vue générale des Sections VII et VIII.

Fig. 2. Șirna—Prahova. Fragment céramique travaillé à la main, de IV—V s. de n.è.

Fig. 3. Șirna—Prahova. Four pour la réduction du minerai de fer, de V—VII s. de n.è.